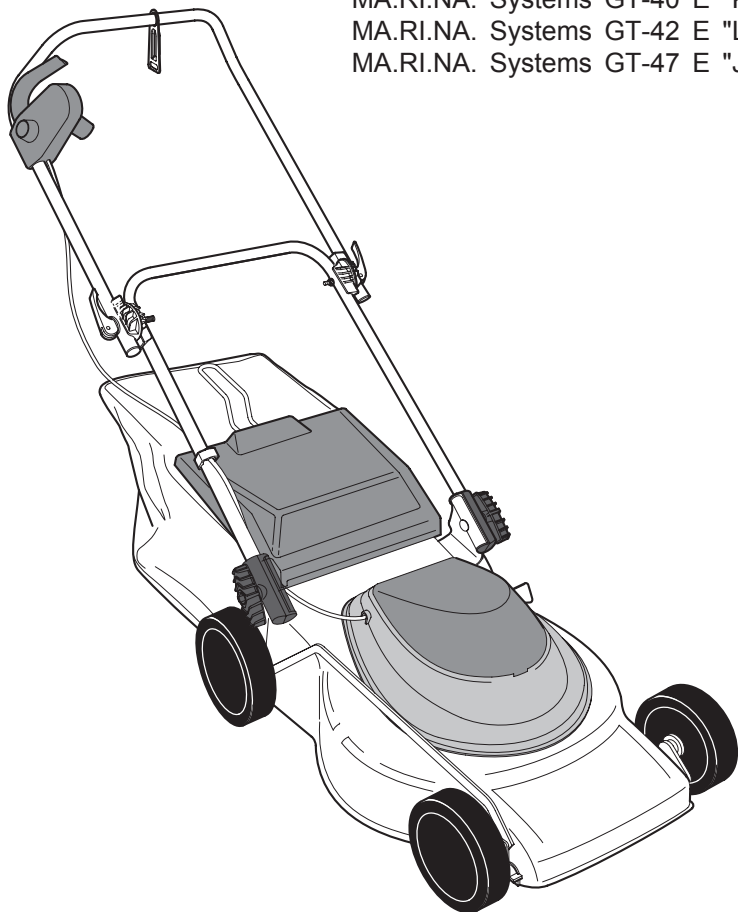
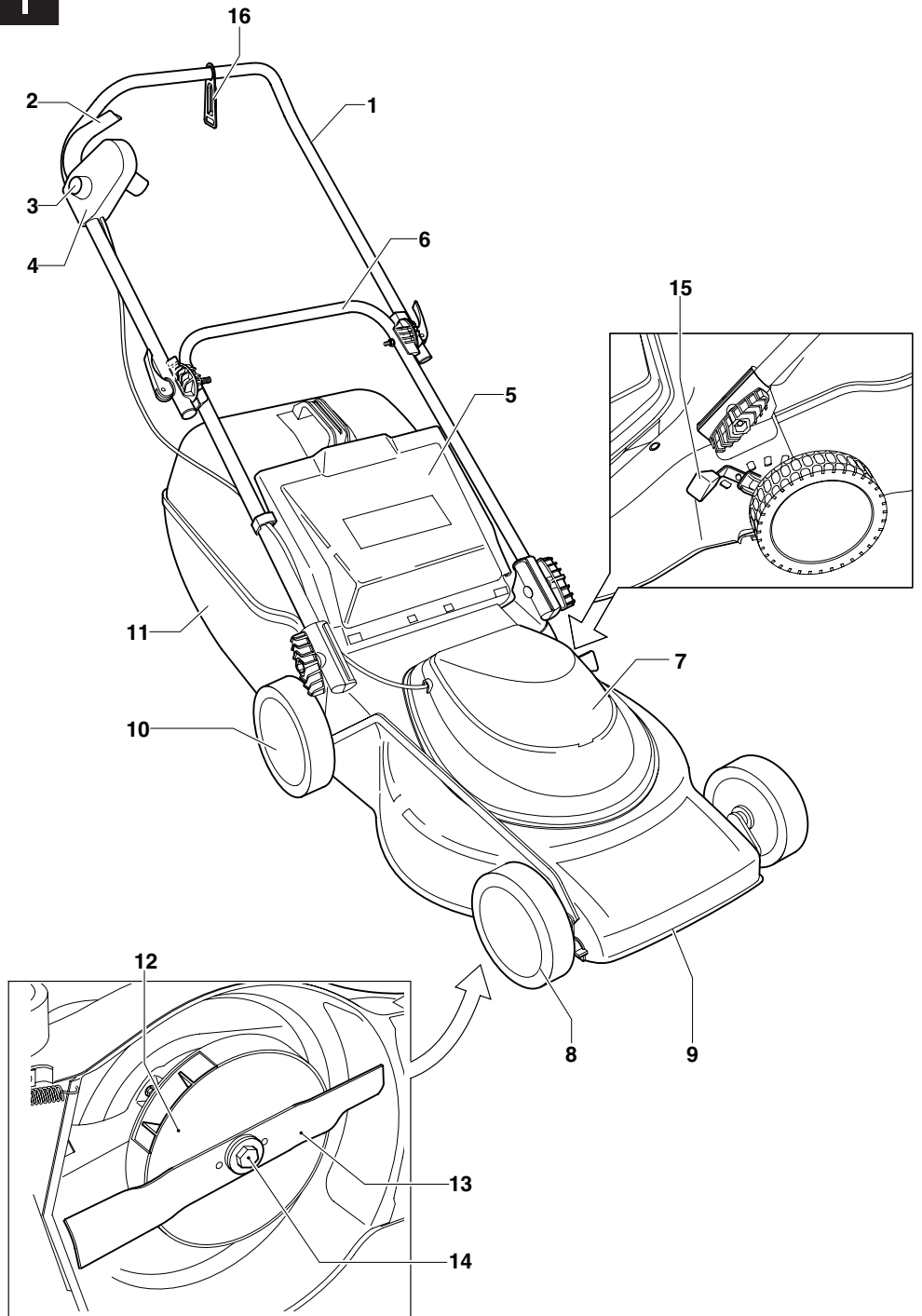
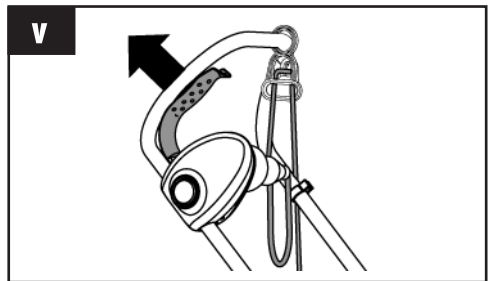
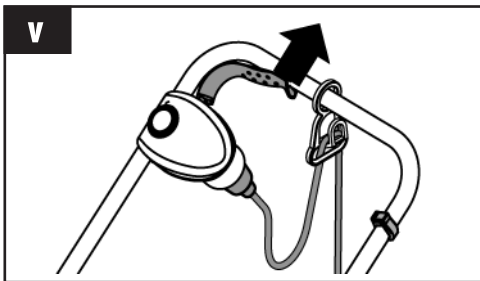
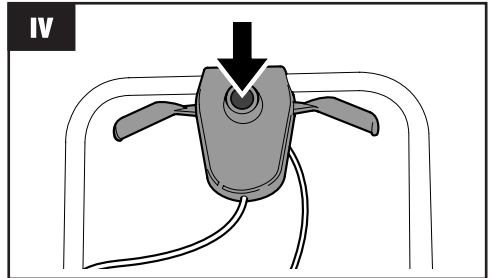
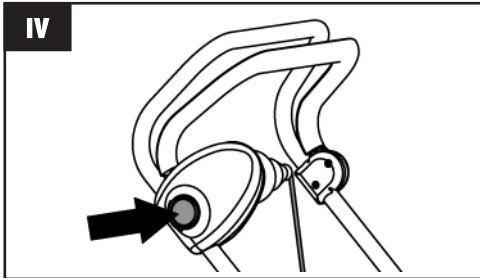
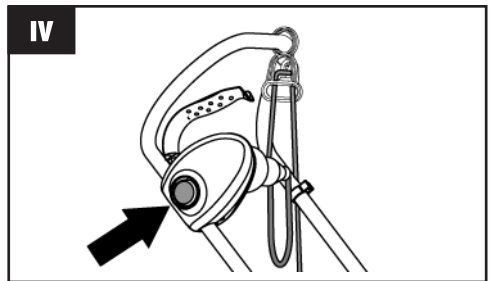
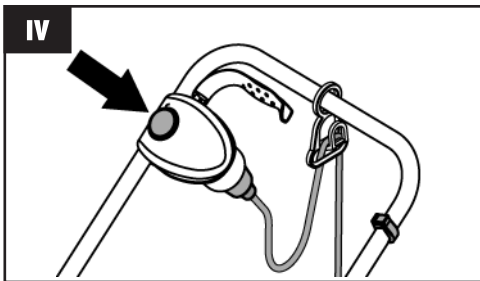
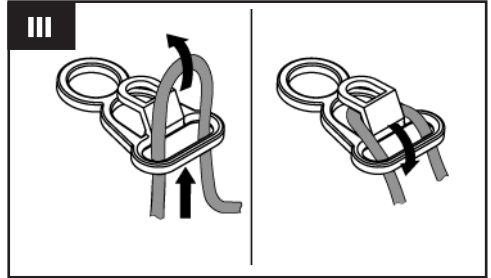
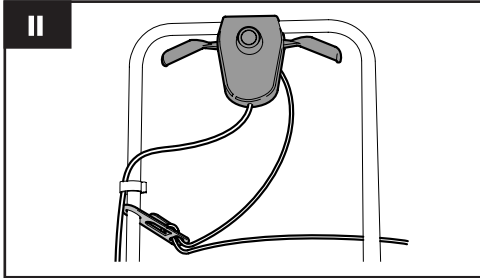
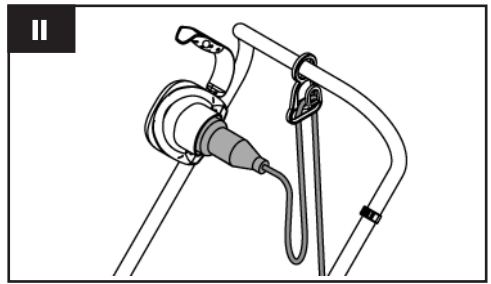
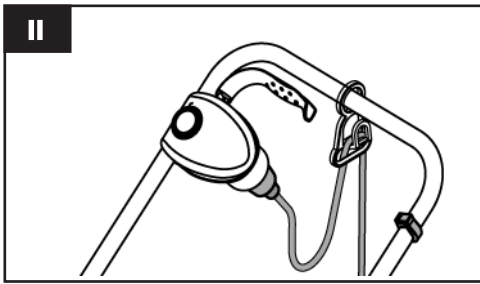


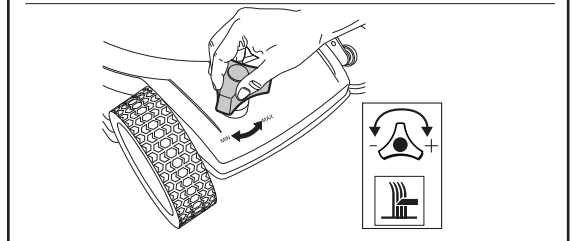
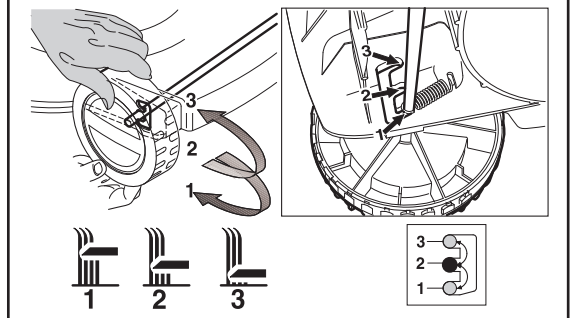
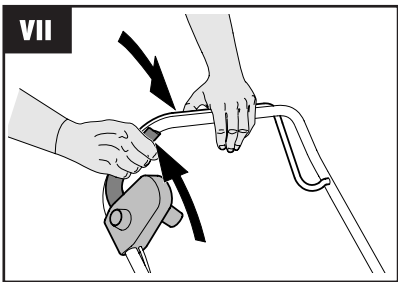
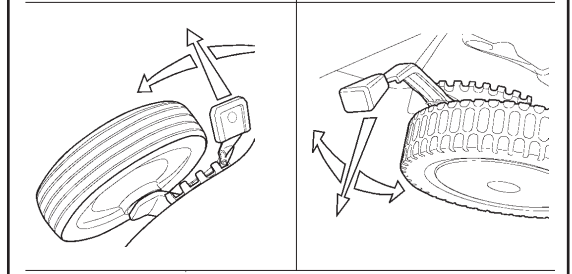
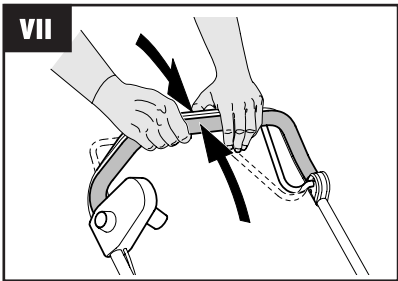
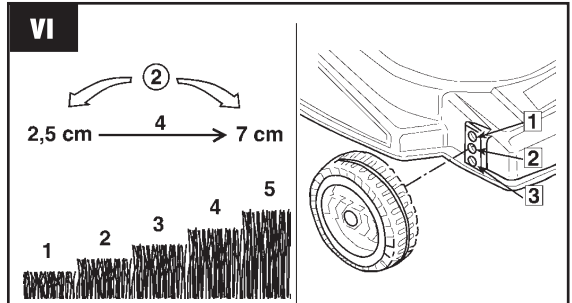
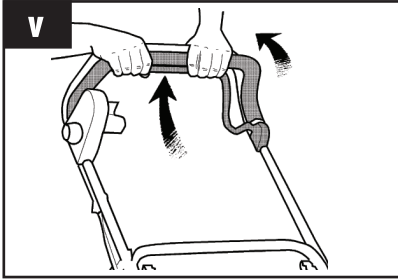
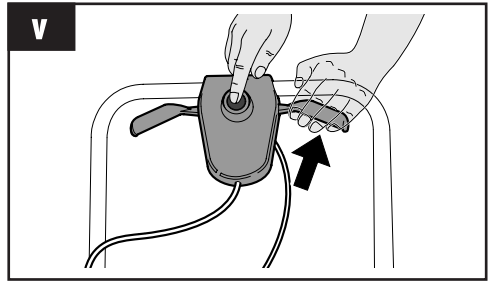
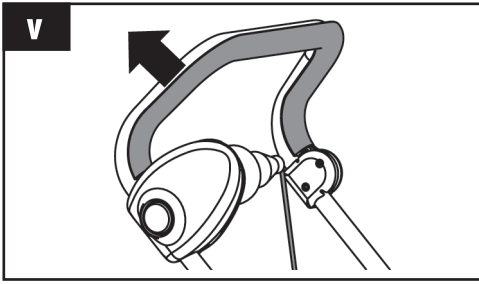
## Руководство по эксплуатации для электрических газонокосилок:

MA.RI.NA. Systems GT-32 E "ZIPP" 1100 W  
MA.RI.NA. Systems GT-40 E "KOALA" 1300 W  
MA.RI.NA. Systems GT-42 E "LADY" 1300 W  
MA.RI.NA. Systems GT-47 E "JOLLY" 1600 W









## Перевод оригинальной инструкции

### Содержание

- 1 Указания по технике безопасности
- 2 Значение символов, изображенных на косилке
- 3 Описание
- 4 Использование по назначению
- 5 Монтаж
- 6 Ввод в эксплуатацию
- 7 Техобслуживание и уход
- 8 Помощь при устранении неисправностей

### 1 Указания по технике безопасности

***Во избежание травмирования при использовании газонокосилки необходимо соблюдать следующие основные правила по технике безопасности:***

- Прочтите инструкцию по эксплуатации и поступайте согласно приведенным в ней указаниям.
- Сохраните инструкцию по эксплуатации в надежном месте для позднейшего использования или передачи следующему владельцу газонокосилки.
- Выполняйте указания по технике безопасности и предупреждающие указания, приведенные на самой газонокосилке.

#### Информация о пользователе

- Дети и подростки моложе 16 лет, которые не знакомы с Инструкцией по эксплуатации газонокосилки, не должны ею пользоваться. Минимально допустимый возраст пользователя определяется действующими на местах Предписаниями.
- При работе следует носить длинные, плотно прилегающие к телу брюки и прочную обувь с нескользкой подошвой.

#### Рабочий участок

- Участок, на котором будут проводиться работы по скашиванию травы, необходимо тщательно осмотреть. Все посторонние предметы, такие как камни, палки, проволока, кости и т.д., следует убрать.
- Если на рабочем участке находятся посторонние (особенно дети) или животные (также и микроорганизмы), то начинать косить нельзя.

#### Нормированное рабочее время

- Необходимо соблюдать установленное в Вашей стране нормированное время для скашивания травы на газонах (с целью защиты граждан от шума). Кроме того, учитывайте данные относительно нормированного рабочего времени, приведенные в данной инструкции.

- Косьбу необходимо выполнять при дневном свете или хорошем искусственном освещении.

#### Защита от электрического удара

- Не допускается подключение газонокосилок к сетевым розеткам без автоматического предохранительного выключателя, срабатывающего при появлении тока утечки. Допустимый максимальный ток срабатывания выключателя: 30 мА.
- Соединительные провода должны отвечать следующим требованиям: минимальное поперечное сечение: 3 x 1,5 мм<sup>2</sup>, вес не менее веса легких проводов в резиновой трубке (HO6 RN-F согл. DIN 57282, часть 1 / VDE 0282, часть 1). Можно использовать и другие провода, подходящие, как доказано, для подключения газонокосилки к сети электропитания. Штепсельные вилки и муфты должны быть изготовлены из резины, мягкого поливинилхлорида или другого термопластичного материала с такой же механической прочностью, или они должны быть покрыты этим материалом.
- Штепсельный разъем должен быть загерметизирован так, чтобы в него не могла попасть вода.
- Не допускается применение поврежденных, непрочных или запутанных присоединительных проводов.
- Безопасность работы с газонокосилкой в случае повреждения специального винта, служащего для крепления режущего инструмента, не может быть гарантирована.
- Постоянно следите за тем, где находится присоединительный провод.

#### Эксплуатация

- Перед началом использования газонокосилки всегда проводите ее визуальный осмотр.
- Перед использованием проверить, что лезвия, их держатели и крепежные винты не изношены и не повреждены. В случае замены, необходимо заменить все лезвия и крепежные винты для сохранения правильной балансировки устройства.

- Ни в коем случае не следует использовать газонокосилку при наличии дефектных или поврежденных защитных устройств, а тем более при отсутствии таких устройств, как дефлекторы или сборный мешок.
- Необходимо остановить двигатель и отсоединить колпачок свечи:
  - Прежде чем устранить возможные заедания или освободить транспорт;
  - После того как машина натолкнулась на посторонний предмет;
  - Если машина начинает слишком сильно вибрировать.
- Следует поддерживать все гайки, болты и винты в хорошо затянутом состоянии для гарантии безопасной работы машины.
- Следует часто проверять, что сборный мешок не изношен и не поврежден.
- Поврежденные или износившиеся элементы конструкции следует немедленно заменить.
- Газонокосилкой разрешается пользоваться только, если она находится в техническом состоянии, определенном ее изготовителем.
- Лицо, пользующееся газонокосилкой, несет ответственность за несчастные случаи, связанные с травмированием других лиц или нанесением вреда их собственности.
- Если необходимо пересечь участки, не подлежащие обработке с помощью газонокосилки, то ее двигатель при этом следует выключать.
- Не включайте двигатель косилки, если Вы стоите как раз напротив канала выброса (для косилки с выбросом травы сбоку).
- Косилкой можно пользоваться только для скашивания травы на газонах.
- Ни в коем случае нельзя выводить из строя предохранительные и защитные приспособления.
- Для запуска газонокосилки необходимо, чтобы режущий механизм мог совершенно свободно вращаться. Имеющиеся приводные механизмы следует отсоединить.
- Если, для того чтобы запустить газонокосилку, ее следует приподнять, то режущий механизм необходимо повернуть в сторону, противоположную от пользователя.
- Никогда не подносите ноги и руки близко к вращающимся элементам конструкции косилки.
- Пользоваться газонокосилкой можно только, соблюдая безопасное расстояние, определяемое длиной приводной рукоятки.
- Всегда занимайте при косьбе устойчивое положение.
- Никогда не поднимайте и не переносите газонокосилку с включенным двигателем. Сначала подождите, пока не остановится режущий механизм, и затем извлеките вилку из розетки.
- Нельзя перемещать косилку вверх и вниз по склону, а также скашивать траву на склонах с углом наклона более 15°.

Всегда выполняйте косьбу в поперечном направлении к склону.

- Осторожно при изменении направления перемещения или при косьбе обратным ходом.
  - Проводите косьбу только в ритме шага.
- Не оставляйте газонокосилку без присмотра.

### **Техобслуживание и хранение**

Перед **началом** любых работ по техобслуживанию устройства:

- Выключите двигатель, подождите, пока он полностью не остановится, и извлеките вилку из розетки.
- При выполнении работ в непосредственной близости от ножей косилки всегда надевайте защитные перчатки.
- Газонокосилку нельзя мыть, поливая ее водой из шланга.
- Ремонт газонокосилки должен выполняться только силами квалифицированных специалистов сервисных мастерских, имеющих разрешение на ремонт изделий нашей фирмы.

### **Запчасти и принадлежности**

- Следует использовать только фирменные запчасти и принадлежности.
- Право на внесение изменений, касающихся конструкции и исполнения косилки, оставляем за собой.

### **Предохранительные приспособления**

#### **Предохранительная ручка**

В момент опасности опустите ручку: двигатель и режущий механизм остановятся. Предохранительную ручку ни в коем случае нельзя выводить из строя.

### **Защитные приспособления**

#### **Задняя крышка (камнезащитная решётка)**

Защитные приспособления защищают работника от травмирования предметами, отлетающими при косьбе. Газонокосилка никогда не должна вводиться в эксплуатацию без защитных приспособлений.

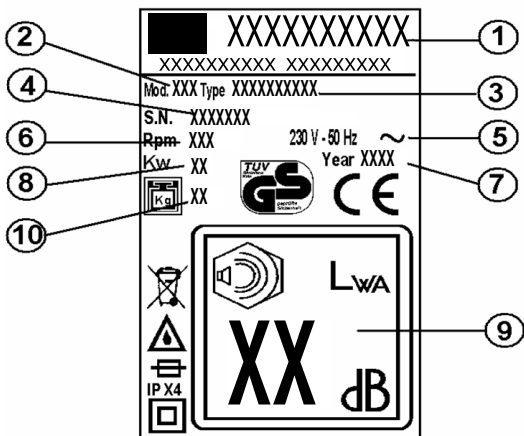


### **Дополнительная информация для Руководства по эксплуатации изделия, в раздел "Для вашей безопасности".**

Данный прибор не предназначен для использования лицами (вт.ч. детьми) с ограниченными физическими, сенсорными или умственными способностями или с недостатком опыта и/или знаний, за исключением случаев, когда они находятся под присмотром ответственных за их безопасность лиц или получили от них указания, как пользоваться прибором. Во избежание игр с прибором дети должны находиться под присмотром.

## 2 значение символов, изображенных на косилке

- 1 Производитель
- 2 Модель
- 3 Тип
- 4 Серийный номер
- 5 Питание
- 6 Количество оборотов
- 7 Год изготовления
- 8 Масса
- 9 Уровень звуковой мощности
- 10 Вес нетто



**Перед вводом в эксплуатацию непременно прочтите инструкцию!**



**Внимание, опасность! Держите ноги и руки подальше от режущего механизма!**



**Держите посторонних подальше от опасного участка!**



**Опасность. Не использовать под дождём.**



**Перед началом работ по ремонту режущего механизма извлеките вилку из розетки!**



**Внимание, опасность! Держите присоединительный провод подальше от режущего механизма!**

**Символы в данной инструкции по эксплуатации**



**Опасность!**

**При несоблюдении указаний, отмеченных таким образом, не исключено травмирование людей.**

### 3 Описание



- 1 верхняя ручка
- 2 защитный рычаг
- 3 кнопка зажигания
- 4 выключатель
- 5 камнезащитная решётка
- 6 нижняя ручка
- 7 двигатель
- 8 переднее колесо
- 9 кузов
- 10 заднее колесо
- 11 сборочная корзина
- 12 опора ножа
- 13 нож
- 14 винт ножа
- 15 регулировочные рычаги для высоты срезания
- 16 упругое соединение

### 4 Использование по назначению

**Данная газонокосилка предназначена для скашивания травы на газонах. Использование ее для других целей недопустимо.**

Данная газонокосилка должна использоваться только в личных целях на приусадебном участке. Газонокосилки данного типа, предназначенные для использования только в личных целях на приусадебном участке, ни в коем случае не должны использоваться в общественных садах, парках, на стадионах, а также в сельском и лесном хозяйствах.

**Кому не разрешается пользоваться газонокосилкой:**

Лицам, не ознакомившимся с данной инструкцией по эксплуатации, детям, молодым людям, не достигшим 16-летнего возраста, а также лицам, находящимся под воздействием алкоголя, наркотиков или сильных медикаментов, пользоваться газонокосилкой не разрешается.

**Время, в течение которого разрешается пользоваться электрическими газонокосилками** (согласно предписаниям Федерального закона по защите от воздействия вредных излучений).

Учитывайте, пожалуйста, также Предписания местных коммунальных органов относительно времени эксплуатации газонокосилки!

Понедельник – суббота

7.00 – 12.00 часов;

15.00 – 19.00 часов.

Пользоваться газонокосилками в воскресенье и в праздничные дни запрещается!

### 5 Монтаж



Для монтажа данного устройства следуйте инструкциям монтажа, приведённым на последних страницах руководства.

### Защита окружающей среды, утилизация

Упаковка косилки изготовлена из материала, пригодного для вторичной переработки. Проведите, пожалуйста, утилизацию упаковочного материала, согласно действующим предписаниям.

### 6 Ввод в эксплуатацию

**Газонокосилку можно вводить в эксплуатацию только, если монтаж был полностью завершен.**

Присоединительный провод косилки должен перед вводом ее в эксплуатацию каждый раз подвергаться визуальному контролю с целью обнаружения признаков повреждения. И только если он находится в безупречном состоянии, косилкой можно начинать пользоваться.



**П о в е р ж е н н ы е присоединительные провода представляют опасность для жизни!**

### Электropодключение

Указанное в фирменной табличке значение сетевого напряжения (230 В) должно соответствовать напряжению в сети подключения. Сетевой предохранитель: мин. на 10А.

1) Вставьте штекерную вилку провода для подключения устройства к сети в комбинированный блок выключатель - штепсельная вилка. **II**

2) Зафиксируйте положение провода с помощью приспособления для снятия с него нагрузки. Петля, образуемая соединительным проводом, должна быть такой большой, чтобы приспособление для снятия с него нагрузки могло свободно перемещаться с одной стороны рукоятки косилки на другую. **III**

### Включение двигателя

Никогда не включайте двигатель, если косилка находится в высокой траве.

3) Нажмите на кнопку включения газонокосилки, расположенную на комбинированном блоке выключатель - штепсельная вилка, и держите ее нажатой. **IV**



4. Прижмите предохранительную ручку к рукоятке косилки и крепко держите ее – в этом положении ручка не фиксируется. **V**

### Отпустите кнопку включения.

Во время косьбы следите за тем, чтобы сетевой провод косилки всегда находился на дорожке или на уже скошенном участке.

### Выключение двигателя

Отпустите предохранительную ручку. Она автоматически переходит в нулевое положение.



**Режущий нож вращается еще несколько секунд после выключения двигателя, поэтому ни в коем случае не просовывайте руку под косилку сразу после ее выключения!**

**Подождите несколько секунд перед повторным запуском двигателя**

### Установка высоты срезания травы.



**Все колеса косилки должны находиться на одинаковой высоте!**

**Включение колесного привода** (только для косилок с таким приводом). **VII**

1) Прижмите ручку включения редуктора к рукоятке косилки и крепко держите ее – в этом положении ручка не фиксируется. Скорость перемещения косилки: ок. 3,3 км/ч.

### Выключение колесного привода

Отпустите ручку включения редуктора

## 7 Техобслуживание и уход



**Перед началом любых работ по техобслуживанию и чистке всегда извлекайте вилку из розетки!**

Косилку нельзя поливать водой из шланга. Вода может попасть в комбинированный блок выключатель – штепсельная вилка, а также в двигатель, и привести к выводу их из строя.

Чистку косилки следует проводить с помощью тряпки или веника.

### После:

- a) наезда на какое-либо препятствие;
- b) внезапной остановки двигателя;
- c) при изгибе ножа (выпрямлять нельзя!);
- d) изгибе вала двигателя (выпрямлять нельзя!);

e) коротком замыкании при электроподключении,

f) повреждении редуктора;

g) дефектном клиновом ремне косилка должна быть подвержена осмотру со стороны квалифицированного специалиста.

### Замена и переточка ножа косилки

Нож косилки следует перетачивать всегда в конце сезона. Если есть необходимость, то его можно заменить. Переточку или замену ножа следует поручать квалифицированным специалистам сервисной ремонтной мастерской (из-за необходимости измерения дисбаланса).



**Несбалансированные ножи являются причиной сильной вибрации косилки, что может привести к несчастному случаю!**

Согласно указаниям Директив VDE 701, после работ по техобслуживанию деталей с изоляцией (например, после демонтажа ножа косилки) необходимо силами специалистов сервисной мастерской проводить контроль защитной изоляции.

### Хранение косилки

По окончании косьбы газонокосилку следует тщательно почистить.

Косилку следует хранить в сухом помещении (перед этим дайте двигателю остыть).

Для того чтобы косилка при хранении не занимала много места, приводную рукоятку можно сложить. Для этого необходимо вывинтить барашковую гайку (приблизительно на 6 оборотов).

**Осторожно!** Постарайтесь при складывании ручки не защемить электрический шнур.

## 8 Помощь при устранении неисправностей



*Перед началом любых работ по техобслуживанию и чистке косилки следует извлечь вилку из розетки и подождать, пока не остановится режущий механизм.*

Неисправность	Устранение
Двигатель не работает	Проконтролируйте состояние присоединительного провода, а также линейного защитного выключателя (предохранителя), запустив двигатель, когда косилка находится в низкой траве или на уже скошенном участке. Проведите чистку канала выброса/корпуса косилки (нож косилки должен свободно вращаться). Откорректируйте установку высоты срезания травы..
Мощность двигателя падает	Откорректируйте установку высоты срезания травы. Проведите чистку канала выброса/корпуса косилки. Поручите ремонтной мастерской провести переточку/замену ножа..
Приспособление для сбора травы наполняется не полностью	Откорректируйте установку высоты срезания травы. Дайте траве высохнуть. Поручите ремонтной мастерской провести переточку/замену ножа. Проведите чистку решетки приспособления для сбора травы. Проведите чистку канала выброса/корпуса косилки.
Колесный привод не функционирует	Отрегулировать гибкий кабель Проконтролируйте состояние клиновых ремней/редуктора. Проверьте приводные колеса на наличие повреждений.

Неисправности, которые не удается устранить с помощью указаний, приведенных в данной таблице, должны устраняться только силами специалистов сервисной ремонтной мастерской, имеющих на это разрешение нашей фирмы.

---

**ЕС ДЕКЛАРАЦИЯ СООТВЕТСТВИЯ**

---

**MA.RI.NA. Systems srl - via F. Baracca 3, 24034 Cisano Bergamasco (Bg) – Italy**

Заявляет, что газонокосилка с электродвигателем

- Модель (a)
- Мощность (b)
- Ширина резания (c)
- Вес (d)
- Серийный номер (e)

соответствует нормативам Директив:

- 1) 2006/42/CE
- 2) 2000/14/CE + 2005/88/CE
- 3) 2004/108/CE
- 4) 2011/65/CE

Соответствует следующим нормативам:

- 1) EN ISO 12100
- 2) EN60335-1:2002+A1:2004+A11:2004+A2:2006+A12:2006+A13:2009
- 3) EN60335-2-77:2010
- 4) EN ISO 3744:1995
- 5) EN55014-1:2006+A1:2009+A2:2011
- 6) EN55014-2:1997+A1:2001+IS1:2007+A2:2008
- 7) EN61000-3-2:2006+A1:2009+A2:2009
- 8) EN61000-3-3:2013

Кроме того, заявляет, что техническое досье разработано:


**MA.RI.NA. Systems srl - via F. Baracca 3, 24034 Cisano Bergamasco (Bg) – Italy**

Анализировано: (m)

Директив 2000/14/CEE: Процедура выполнена для анализа соответствия (Приложение VI) анализировано: (n)

- Условия снятия замеров (f)
- Вибрации на рукоятке (g)
- Замеренная звуковая мощность (h)
- Гарантированная звуковая мощность (k)
- Звуковое давление на слух оператора (погрешность измерения 2дБ) (y)

Cisano Bergamasco, 01/12/2014

The President,  
Pierluigi Riva  


Смотрите выявленные значения и приведенные на наклейке на последней странице